

ÀNGEL MILLÁN (1919-2000)

FIGURACIÓ I ABSTRACCIÓ

"La motivació de l'Àngel no era el lucre, no era tampoc la fama o el reconeixement de part de la crítica. La seva motivació era la pintura com a finalitat a sí mateixa: d'això, jo en dic motivació pura, lliure de lligams, d'esclavituds, d'interessos, lliure d'egoismes.

La seva motivació no era ni tan sols la felicitat, conscient del caràcter efímer d'aquest concepte. La seva motivació era senzillament viure!! Hi ha res de més humà i a la vegada més pur?"

Sergi Civil, 2001, amic i veï de Rocafort de Bages

"La seva aportació és única en el panorama de la pintura manresana i el seu llegat és un testimoni inevitable que caldrà tenir en compte a nivell patrimonial."

Pilar Parcerisas, doctora en art contemporani, Premi Bages de Cultura, responsable del suplement d'art del diari Avui

"El seu pintar és de pintura fonda i, per tant, pertinent per a obres de perdurable gravetat: temes de retrat, històrics, bíblics. Amb això ha demostrat continuar als primers llocs dels artistes manresans"

Joan Vilaró, 1969. Crític d'art i autor del diccionari "Art a Manresa. Segles XIX i XX"

"L'èmfasi que hi ha darrere l'interès de catalogar-ne tota la seva obra és desvetllar el procés creatiu propi de l'artista, però també de donar l'oportunitat de reflexionar i reconèixer en ell allò que fan molts artistes en el present, que treballen minut rere minut, en silenci, molt sovint aïllats del món, com ell també va fer, per tal de crear a través del seu mitjà d'expressió: pinzells, notes, paraules. Expressar, dir, presentar el que part de la humanitat no mira o no aprèn a comprendre, a dibuixar-ho amb la consciència, encara que sigui conceptualment."

(...)

"Musicalitat, traç gestual, diàleg amb el present que l'envoltava, emocionalitat amb rerefons de sentit eròtic, és l'impuls que feia viure i pintar Millán"

(...)

"És amb la tasca de catalogació, amb l'ajut d'institucions i particulars, que podrem redibuixar i fer visible tot el llegat que Àngel Millán ens deixà a la cultura i al patrimoni"

Revista Q, núm.9

*Mariona Vilaseca, 2007, investigadora i Llicenciada en Belles Arts.
Catalogadora de l'obra integral de l'artista.*

"L'acte de pintar és com respirar, és com si et fessis un tall i et surt la sang... de forma espontània, (..) llavors és quan em sembla que sorgeix alguna cosa positiva. (...) En l'art hi ha d'haver un impuls! Que surti amb una naturalitat..."

Àngel Millán, 1999, en una entrevista amb Danilo Pobellini.

APROXIMACIÓ ESTÍLISTICA: EL CAMÍ CAP A UN EXPRESSIONISME ABSTRACTE PERSONAL

Àngel Millán va ser un artista sempre atent a dues coses fonamentals: a la necessitat interior o l'ansia per pintar (i pintar allò que el motivés més amb total llibertat formal) i a la renovació del seu llenguatge pictòric, a l'empara de la innovació artística per part d'altres artistes o corrents estètics, per tal de no caure en fòrmules ni en el mecanicisme creatiu. Ambdós aspectes es conxorxaven ja en el jove Millán que rebia les seves primeres classes de dibuix i pintura per part d'Evarist Basiana, professor manresà que introduí a la capital del Bages els corrents i les experimentacions més agosarats, ja en els anys anteriors a la Guerra Civil.

Encara sense força rupturista, els primers passos artístics de Millán s'encaminaren pels diferents viarans del figurativisme: bodegons, marines (probablement només una), paisatge urbà i rural... i sobre tot retrats, disciplina en la qual va aconseguir un renom formidable. La seva excepcional habilitat en aquest camp es pot exemplificar en el fet que fós seleccionat per a l'Exposició Nacional de Belles Arts a Barcelona l'any 1944 amb un retrat excel·lent de "Noia recollada" executat al carbonet. Val a dir que a l'esmentada Exposició Nacional no hi accedia qualsevol ja que el criteri de selecció era molt restrictiu i amb un criteri de rigorosíssim academicisme. És d'aquest corsé del que més es desprenia Millán ja que sabia distanciar-se del tema el suficient per donar-ne una focalització personal. En el cas dels retrats això el duia a copsar perfectament el caràcter i la personalitat del personatge retratat, gairebé fins al nivell de fer-ne una plasmació psicològica i emotiva... tant és que fós en un dibuix o en un oli.

En els altres gèneres figuratius, es pot seguir igualment la traça particular de la seva elaboració ja sigui pel tractament compositiu com pel treball de color.

Però davant d'aquesta execució més o menys acadèmica, i malgrat hi aportés la seva pròpia visió, es contraposava la necessitat d'una reformulació estètica del treball d'acord amb el temps que vivia, tant com implantar-hi l'erotisme, que justament era un contingut que els gèneres a l'ús no li permetien expressar. Tant és així que després d'incorporar-se a l'estil de la nova figuració (un bon exemple del qual és el mural de la Sagrada Família a l'església manresana del mateix nom) i intuïnt que els camins de l'art que ell pensava com a més autèntic seguien altres mapes, va decidir parar i autoexaminar-se absorbint informació de nous corrents avantgardistes, primer l'informalisme i tot seguit, i molt especialment, l'expressionisme abstracte americà que en aquells anys començava a arribar al nostre país.

A l'ombra de De Kooning, un dels seus mestres preferits, el nou corrent (vacil·lacions formals a banda) li permeté a Millán fer expressió de l'erotisme que temàticament havia anat calant en ell en somort com a artista; així, en sels seus primers anys abstractes (1979 i 1980) conserva, més o menys explícitament, alguns referents del tema que pinta.

Igualment, la nova manera de pintar el dota d'una llibertat plàstica enorme que juntament amb el domini de les tècniques de la composició i del color, fonamentalment, li permeten aconseguir que quasi cada obra sigui una obra mestra... val a dir que tot passant pel sedàs d'una autocrítica rigorosíssima.

Observant amb detall la seva obra, queda clar que no va ser un mer acte d'afiliació al corrent, cosa que el portaria al mimetisme i prou, sinó que va aconseguir una potent personalització. Quan s'adona que la petja dels mestres pot resultar massa evident i fins i tot repetitiva (cosa que l'avorreix enormement), decideix desfer-se'n i, tot i no abandonar del tot el seu llenguatge, construir-se una configuració pròpia. No solament es dota d'uns recursos gestuals més personals sinó que fa evolucionar els seus continguts sense deixar el marxamo eròtic, que es fa més subtil en la mesura que els referents temàtics es van desfigurant gairebé per complet. Com a protagonista cromàtic d'excepció en aquests anys (gairebé tots els vuitanta), el color vermell.

Al mateix temps, la desfiguració del tema subjacent en la seva abstracció poètica i passional porta Millán a emmascarar aquesta presència humana: determinats subratllats de pinzellades en negre fan aparéixer, gairebé sense voler, unes formes que hom pot identificar fàcilment amb màscares, a vegades només insinuades, d'altres més evidents en el transcurs dels anys, i sempre en la gamma que va del grotesc a la candidesa. Són una mena de no-éssers, una presència-absència... que arriben a tenir una certa funció de contrapunt (ja sigui temàtic o només compositiu) en el global dels quadres.

Al llarg de tots els anys noranta, les màscares aniran adquirint més i més protagonisme, i potser especialment després de pintar el mural de la sacristia de l'església de Rocafort (1994), probablement l'únic mural en espai religiós al país executat en l'estil de l'expressionisme abstracte, el respecte al qual va ser l'única condició que va posar l'artista per pintar-lo.

Cap a finals dels noranta, Millán afronta una evolució d'aquestes màscares cap a la seva pròpia desfeta (1998-1999).

Després, ja en els darrers mesos de la seva vida però amb la força de la inquietud intacta, Millán va començar a explorar el seu propi univers amb altres "eines": derivacions de l'expressionisme amb traces de pop-art o de cert minimalisme, tot generant un grapat d'obres ben singulars en la seva trajectòria.

CRONOLOGIA BIOGRÀFICA I ARTÍSTICA

1919, 14 de març. Neix a Monistrol de Montserrat, fill d'Andreu, barber i de Herminia. Al cap de pocs mesos, la família es trasllada a Manresa.

1934: comença a treballar a la barberia familiar; no pot assistir a les classes regulars d'Arts i Oficis i es matricula a un curs de pintura per correspondència de l'Acadèmia ABC de Madrid

1936: Col·lectivització de la barberia. A partir d'aquest moment, només hi pot treballar per les tardes i aprofita els matins per anar a classes d'Evarist Basiana.

1937, octubre: Participa a la col·lectiva de l' "Exposició de tardor".

1938, febrer: mobilitzat per l'exèrcit republicà.

1939: Presoner de guerra, camps de Solsona, Cervera, i Guardiola de Berguedà

1939 – finals **42** Mobilitzat pels "nacionals" a Burgos.

1942-43: Novament cridat a files arran del desembarcament americà a l'Àfrica. Aquarterat un any i mig a Barcelona.

1942: Medalla d'Or a la XII Exposició d'Artistes Manresans, certamen del que serà asidu participant fins als anys setanta

1944: Llicenciat del servei Militar.

Seleccionat per a l'Exposición Nacional de Bellas Artes, a Barcelona.

1944, desembre - **1945**, gener: Exposició (Figures i retrats) a la sala Vergé de Manresa

1945: Matrimoni amb Joaquina Barrabés i Amella

1945-46: Primer premi de dibuix a la col·lectiva Galeries la Joieria Carreras de Barcelona.

1948, març-abril: Exposició (de retrats) a la galeria Ciutat de Manresa

1951, desembre - **1952**, gener: Exposició a la galeria Ciutat, de Manresa

1952: Primer premi de pintura a l'exposició col·lectiva "Manresa vista por sus artistas"

Neix la seva filla Glòria.

1953: Participa al I Saló de Tardor, convocatòria anual a la qual no faltará en cap edició fins a la seva desaparició

1959: Segon premi en la modalitat de dibuix en el VI Saló de Tardor

1961: Quart premi de pintura per l'obra titulada "Figura" en el IX Saló de Tardor

1962: Canvia l'orientació del negoci familiar i converteix la barberia en drogueria, la botiga "pintures Millán" a la plaça Infants de Manresa.

1962: Primer premi en un certamen a Barcelona, amb una obra que el jurat identificà amb la nova figuració

1963, gener: Artista convidat a l'exposició del 1er. Ciclo de Arte de Hoy, organitzada pel Cercle Artístic de Sant Lluç de Barcelona i que, en la seva itinerància per Catalunya, es presenta al Grupo Escolar de Manresa. Hi participen també com a convidats els manresans Jesús Borrás i Joan Vilaró.

La resta de la mostra es formada per obres de Teo Asensio, Bosch, Chueca, Llucià, Maass, Mensa, Amelia Riera, Vallbuena, Emília Xargay i de l'escultor Owe Pellsjö.

1969: Pinta el mural de l'església de la parroquia de la Sagrada Família

1969: Participa a l'exposició "Obres d'Artistes de la Ciutat", al Centre Excursionista de la Comarca del Bages

1972 i 1974: Participa en les I i II Biennal Nacional de Pintura

1973: Participa a l'Exposició subhasta Pro-reconstrucció del Cercle Artístic

1974: Participa a l'exposició-subhasta de les Festes de la Llum, a la galeria Ciutat

1975, desembre - **1976**, gener: Participa a l'exposició-subhasta de la campanya "Sol d'Amor a Comabella", al Cercle Artístic de Manresa

1976: Participa a l'Exposició d'artistes manresans del Museu i de la Pinacoteca de l'Ajuntament, al Casino de Manresa, en el marc del Cicle de Cultura Manresana

1977: Participa a l'exposició-subhasta Pro-Hospital Oncològic de Catalunya i Balears, a la Caixa d'Estalvis de Manresa

1977: Tanca el negoci per poder-se dedicar plenament a la pintura

1978: S'instal·la a Rocafort

1981: Participa a l'Exposició d'Artistes del Bages al Centre Cultural de la Caixa d'Estalvis de Terrassa, a Terrassa

1983: Participa a l'exposició subhasta a benefici del Cercle Artístic de Manresa, a la galeria El Revés

1983: Participa a la exposició col·lectiva "El nu vist pels nostres artistes" al Cercle Artístic de Manresa

1988: Participa a l'exposició col·lectiva "Estiu-88" a Rocafort, conjuntament amb una mostra del fons d'obres de la sala d'art Xipell de Manresa.

1991: Exposició retrospectiva **1978-1991** a la Sala Manresa de la Caixa de Barcelona, de Manresa

1991: Exposició a la galeria Made-In, de Barcelona

1992: Exposició a la galeria Cartoon, de Barcelona

1993: Exposició itinerant dedicada a la sardana. Millán hi participa amb una obra

1994: Pinta el mural de la sagristia de l'església de Rocafort

1997, març-abril: Exposició a la galeria Giacometti, de Manresa

1997, agost-setembre: Exposició a la sala de Fundació Caixa de Manresa, "Màscara de eros"

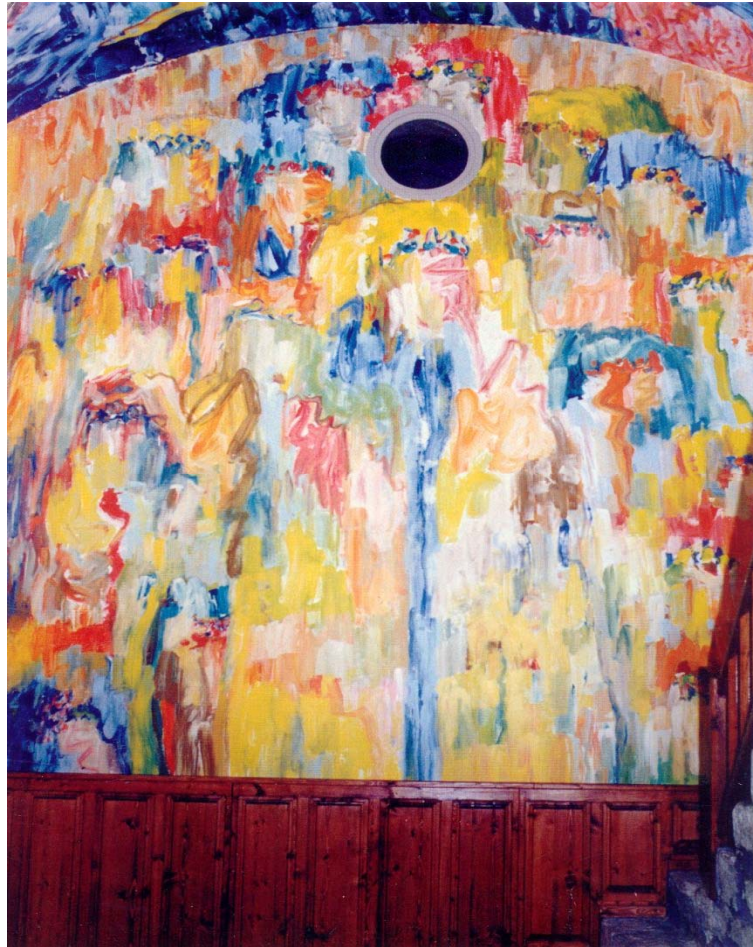
2000, juliol: Mor com a conseqüència d'una greu malaltia

2001, febrer-març: Exposició antològica al Museu Comarcal de Manresa, "Una poètica de la passió"

2001, agost: Exposició al local de l'Associació de Veïns de Rocafort en homenatge a l'artista. Tiratge d'una reproducció offset d'alta qualitat per posar a la venda a l'abast de tothom, com a record.

2007, abril-maig: Exposició a la galeria RuaXd'art, Manresa

**UN CAS EXCEPCIONAL DE MURAL ABSTRACTE EN ESPAI RELIGIÓS:
SANTA MARIA DE ROCAFORT DE BAGES (1994)**



Durant tres mesos l'any 1994 Àngel Millán va estar pintant l'església de Sta. Maria de Rocafort, després de l'invitació del rector Joaquim Ciuró tot recordant l'anècdota del bisbe de Vic i el pintor Josep Maria Sert "jo tinc una sagristia, que si vol la pot pintar", i el vist i plau del projecte del Dr. Josep Maria Gasol, membre del Patrimoni Cultural del Bisbat de Vic.

La pintura que es troba a la sagristia abraça la totalitat de les parets i el sostre, i guanya la partida a la asimètria dels murals laterals i de l'arcada d'entrada amb una resolució compositiva establerta a partir de la pròpia harmonització de les masses de color, i el sostre es va tractar amb una massa de colors més freds "**per apropar-lo a l'espectador**", va dir el mateix Millán, la resta és resolt amb una orquestració de colors càlids.

L'estil abstracte, d'aquells anys el va aplicar amb tant de respecte en l'entorn eclesiàstic com amb absoluta llibertat creativa. Aquest fet fa que sigui un cas insòlit i pioner en la pintura mural en un emplaçament religiós, per bé que sigui un recinte secundari de l'església.

Ni el color ni la força de la pinzellada ampla i de la gestualitat no traeixen gens la paleta ni l'expressivitat que caracteritzen l'obra de Millán, el qual ha evitat caure en la temptació de fer entrar en les escenes elements iconogràfics, potser per reforçar "**la llibertat d'interpretació que ja, per ell mateix, possibilita l'art abstracte**".

(Albert Macià, extret del dia 17 d'agost del 1994- diari Regió 7)

UNA CATALOGACIÓ EXHAUSTIVA IMPORTÀNCIA I RESULTATS

El novembre de 2007 es va tancar provisionalment, per qüestions econòmiques, la catalogació de l'obra d'Àngel Millán, abraçant tota la trajectòria artística del pintor des de les primeres obres figuratives fins a l'expressionisme abstracte i la seva última incursió per plantejaments plàstics més personals.

Es va comptar amb l'ajut concedit l'any 2006 per la Fundació Caixa Sabadell (33ens. Premis Culturals), que cobria la meitat del total pressupostat d'uns 12.000 euros. La resta haurà de ser d'origen familiar, fonamentalment a partir de la venda d'alguns dels quadres de l'artista.

La repercussió d'aquest treball és enorme si tenim en compte les característiques de l'artista. La funció de l'esmentada catalogació és preservar una part ben singular i important del patrimoni pictòric bagenc.

Es tracta d'una acció doblement beneficiosa ja que d'una banda permet un coneixement i una anàlisi més propers de tot el conjunt de l'obra millaniana, i per un altre costat esdevé una eina utilíssima de preservació d'aquesta part del nostre patrimoni.

La magnitud del treball és tal que és necessària la col·laboració de tothom que tingui alguna documentació o obra de l'artista o en conegui algun detall per tal d'assolir unes de les fites més importants de la catalogació: la rigorositat i l'exhaustivitat.

Una de les màximes dificultats és la dispersió actual de la major part d'aquesta obra, arreu de la nostra geografia i generalment sense constància documental. Això fa encara més necessària aquesta acció catalogadora.

En cloure's forçosament aquesta etapa de la catalogació de l'obra d'Àngel Millán, s'han superat les expectatives ja que s'han aconseguit fitxar 367 obres, a part d'apunts i documents diversos, amb un total de més de 530 entrades en el software especialitzat en catalogació Museogràfic.

En concret, el volum de la catalogació es desglosa de la següent manera:

532 entrades totals, de les quals:

363 corresponen a obres acabades

52 " a apunts pictòrics

91 " a apunts de dibuix

2 obres són d'autoria dubtosa, i

24 fitxes corresponen a documents diversos.

Malauradament, 89 de les obres catalogades són en aquests moments de parador desconegut, l'existència de les quals queda constatada, però, mitjançant fotografies i altra documentació.

Al seu torn, les 363 obres pictòriques fitxades es desglosarien, segons l'estil, en:

149 obres del període figuratiu

20 obres del període neofiguratiu i començaments de l'abstracció

194 obres del període abstracte

Cal fer constar que han estat localitzats 40 propietaris d'obra/es que no estan comptabilitzats en els anteriors resultats ja que per diferents motius no ha estat possible accedir als quadres per tal de documentar-los degudament.

La catalogació informàtica ha permès registrar-ne la procedència, l'estat de conservació, la fitxa tècnica completa, la datació, i anotar totes les observacions possibles d'altre caire, així com l'aplec pròpiament dit de tota l'obra ha permès també fer un primer estudi global de l'obra d'aquest insigne artista bagenc.

També s'ha procedit a tenir cura de la corresponent protecció conservadora de les peces catalogades que hi havia a l'estudi de l'artista, així com s'ha fet la neteja i posterior consolidació definitiva de més d'una dotzena d'obres, gràcies a aportacions econòmiques de la família de l'artista.

Després d'executar aquesta tasca en suport informàtic, es vol editar el contingut en forma de llibre. Serà un compendi, segons càlcul aproximat, de més de quatre-centes peces d'obra pictòrica.

La catalogació compren també tot tipus de material documental:

- 1.-Recerca i registre de documentació hemerogràfica i d'altres impresos.
- 2.-Recerca, datació i registre de fotografies amb l'artista
- 3.-Recerca, datació i registre de videografia (gravacions en video sobre l'artista)
- 4.-Background: registre de preferències de l'artista quant a llibres i revistes que llegia i discs que escoltava (bibliografia –tant llibre especialitzat com novel·la-, hemerografia, discografia ...). Aquest aspecte ha de permetre el millor coneixement del perfil humà i creatiu de l'artista

Al capdavant de l'equip de treball que ha impulsat aquesta catalogació i realitzadora material de la feina hi ha estat Mariona Vilaseca (Llicenciada en Belles Arts, conservadora i investigadora), amb l'ajut i assessorament de la resta de l'equip integrat per Glòria Millán (filla del pintor), Joan Torruella (Doctor en Filologia Catalana) i Albert Macià (Llicenciat en Història de l'Art).

Col·laboració de particulars i institucions

Per tal que es pugui portar a terme la catalogació íntegra de l'obra de Millán, és imprescindible la col·laboració de tothom que tingui coneixement d'alguna informació sobre l'artista, o/i més si és propietari d'alguna obra seva.

Per facilitar alguna dada, existència d'obra, documentació, anècdota, etc. :

e-mail: obramillan@hotmail.com